

# Røgalarm manual

wizmart

Brugervejledning

## Røgalarm NB839 til lysnet/batteri



Godkendt iht. EN 14604:2005/AC:2008  
CE 0786-CPR-21239

### Sikkerhedsforanstaltninger

**⚠ Elektrisk risiko:** Afbryd strømmen til udstyret, før der arbejdes på dettes indvendige dele. Opsætning og vedligeholdelse bør foretages af en elektriker.

**⚠ BEGRÆNSNINGER VED PRODUKTET:** Denne røgalarm er ikke i stand til at detektere gas, varme eller flammer. Den må ikke tildækkes med en skærm eller lignende.

Røgalarmen vil ikke under alle forhold kunne alarmere hørehandikappede. Til hørehandikappede beboere anbefales det at opsætte særlige røgalarmere, der alarmerer ved hjælp af kraftigt lys eller vibrationer.

Røgalarmen vil ikke under alle forhold kunne detektere en brand, hvor den udviklede røg ikke kan nå røgalarmen (f.eks. hvis indvendige døre er lukkede). På samme måde kan røgalarmen (selv ved korrekt placering) alarmere for sent, hvis branden har nået at afskære flugtveje eller er opstået i en person (f.eks. sengebrand som følge af rygning).

**⚠ SOVENDE BEBOERE:** Undersøgelser viser, at røgalarmere ikke altid vækker sovende beboere. I tilfælde af brandalarm påhviler det derfor alle i husstanden at vække de øvrige beboere og hjælpe dem ud i sikkerhed.

**⚠ BEGRÆNSNINGER MHT. OPSÆTNING:** Røgalarmen er beregnet til brug i eneboliger som f.eks. parcelhuse og lejligheder. Den kan dog benyttes i indgangspartier, korridorer, kældre og tilsvarende, forudsat den forbindes med compatible røg- eller varmedetektorer. Røgalarmere, der anbringes uden for selve boligen, giver ikke beboerne et tilstrækkelig tidligt varsel.

Røgalarmen er kun beregnet til brug i beboelsesejendomme. Der stilles særlige krav til branddetekterings- og alarmeringssystemer i erhvervsområder eller offentlige bygninger. Denne røgalarm er ikke i sig selv egnet til at erstatte et branddetekteringsystem installeret på arbejdspladser eller på steder med midlertidige overnattende, f.eks. hoteller, vandrerhjem, hospitaler, plejehjem eller bofællesskaber, selvom de oprindeligt har fungeret som boliger. Der henvises til nationale bestemmelser for brandalarmeringssystemer.

### Funktioner

Røgalarm NB839 udfører både røgdetektering og alarmering. Avanceret elektronik inklusive et fotoelektrisk røggkammer giver et tidligt varsel om røgudvikling med meget ringe risiko for falske alarmer.

Røgalarm NB839 strømforsynes fra lysnettet med et batteri som nødstrømsforsyning og er egnet til generel anvendelse i beboelseshuse, hvor både hus-ejeren og installatøren vil kunne glæde sig over denne kvalitetsanordning, der er nem at installere og fungerer pålideligt.

### Lysnetindikator

En grøn lysdiode i testknappen viser, at røgalarmen strømforsynes fra lysnettet.

Lyd- og lysalarmering

Hvis røgalarmen detekterer røg, aktiveres den indbyggede lyd giver, og den røde lysdiode blinker hurtigt. Lydgiveren afgiver en høj, pulserende lyd.

### Testknap

Når testknappen holdes inde i 5 s, aktiveres alarmfunktionen, hvilket vil sige, at den indbyggede lyd giver aktiveres, og den røde lysdiode blinker hurtigt. Når testknappen slippes, ophører alarmfunktionen og røgalarmen fungerer som normalt.

### Lavt batteri

Hvis batteriet er afladet, udsender røgalarmen et kort lydsignal med 32 s mellemrum i 30 døgn eller længere. Når lydsignalet for lavt batteri høres, skal batteriet udskiftes med det samme.

### Pauseknap

Ved tryk på pauseknappen slås røgalarmen fra i 9 min. Pausefunktionen må kun benyttes, hvis årsagen til alarmen er kendt (f.eks. mados). Pausefunktionen giver tilstrækkelig tid til at lufte ud. Så længe pausefunktionen er aktiveret, lyser den røde lysdiode. Efter udløbet af de 9 min fungerer røgalarmens normalt. Hvis der stadig er røg til stede, udløses alarmen på ny. Pausefunktionen kan benyttes flere gange efter hinanden.

### Klemme til indbyrdes forbindelse

Hvis flere røgalarmere slutes sammen, alarmerer de alle sammen, hvis blot én af dem detekterer røg. I så fald blinker den røde lysdiode kun på den eller de røgalarmere, der detekterer røg. På den måde er det nemt at indkredse, hvorfra røgudviklingen stammer. Det er muligt at slutte op til 38 røgalarmere sammen, blot længden af kablet ikke overstiger 150 m.

### Specifikationer

Primær strømforsyning	220...240 V 50 Hz
Sekundær strøm-forsyning	9-V-batteri
Temperatur	0...+45 °C
Luftfugtighed	10...90 % RF, ikke-kondenserende
Lydsignal afgivet af lyd giver	≥ 85 dB ved 3 m
Indbyrdes forbindelse (maksimalt)	38 enheder, 150 m kabel

### BEMÆRK

Hvis HUSH knappen aktiveres.

Holdes den nede i 5 sekunder.

Hvorefter den vil bippe hver 32. sekund i 13 minutter.

## Godkendelser

Røgalarm NB839 har følgende godkendelser.

EN 14604:2005/AC:2008	Røgalarm
CE	0786-CPR-21239

## Klargøring til opsætning

### Udstyr

Kontrollér, før opsætningen påbegyndes, at alt udstyr og værktøj til montering og afestning af røgalarmen er til stede, herunder boremaskine, monterings-skruer (medfølger), kabler og stige.

### Valg af placering i parcelhuse og lejligheder



**ADVARSEL:** Placeringen og antallet af røgalarmen kan være fastsat i lovgivningen. I mangel af lovgivning kan kravene i NFPA 72 lægges til grund, så nedenfor er anført de relevante bestemmelser:

11.5.1 \*Krav til detektering.

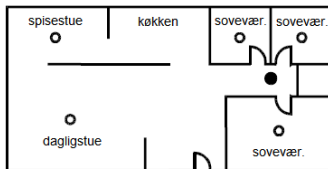
\*Hvor lovgivning, byggereglementer eller standarder for en bestemt type bolig foreskriver det, skal der installeres godkendte individuelle og sammensluttede røgalarmen således:

- (1) \*I alle soveværelser og gæsteværelser
- (2) \*Uden for den enkelte boligs soveområde højst 6,4 m fra nogen soveværelsesdør, idet afstanden måles langs bevægeruten
- (3) På hver af boligens etager inklusive en eventuel kælder
- (4) På hver etage i plejehjem og bofællesskaber inklusive en eventuel kælder men eksklusiv skunker, krybekælder og uudnyttede loftsrum
- (5) \*I beboelsesområder i en gæsteføj
- (6) I beboelsesområder i plejehjem og bofællesskaber

For at dække fuldstændig skal røgalarmen i beboelseshuse installeres i alle værelser, gange, pulterrum, kælderrum og loftsrum. Den minimale dækning er én røgalarm på hver etage samt én uden for hvert soveområde. Nedenstående oversigt kan tages til hjælp.

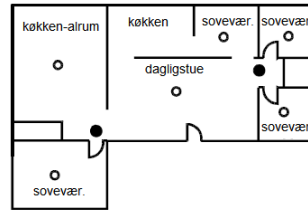
### Etplanshuse

Der installeres en røgalarm i gangen ud for hver klynge soveværelser som vist i ill. 1a. Hvis der er to klynger soveværelser, skal der installeres to røgalarmen som vist i ill. 1b.



- Røgdetektorer for grundlæggende sikkerhed
- Røgdetektorer for øget sikkerhed

### Ill. 1a: Område med ét soveværelse

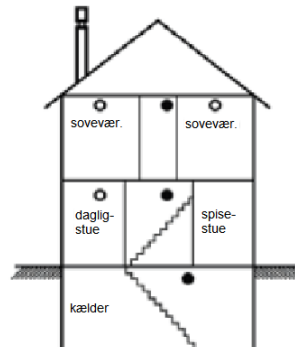


- Røgdetektorer for grundlæggende sikkerhed
- Røgdetektorer for øget sikkerhed

### Ill. 1b: Område med flere soveværelser

#### Fleretageshuse

I fleretageshuse installeres en røgalarm på hver etage som vist i ill. 2.



- Røgdetektorer for grundlæggende sikkerhed
- Røgdetektorer for øget sikkerhed

### Ill. 2: Fleretageshus

#### Øget sikkerhed

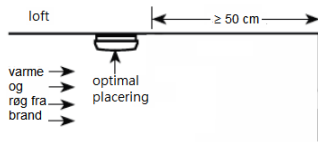
For at opnå et tidligt varsel om røgdudvikling, så det er muligt at gennemføre en ordentlig evakuering, anbefales det at installere yderlige røgalarmen således.

- Mindst to røgalarmen.
- Inde i det enkelte soveværelse.
- I begge ender af den gang, der giver adgang til soveværelserne, hvis gangen er længere end 12 m.
- Inde i hvert værelse, hvor man sover med døren helt eller delvis lukket, idet røg kan blokeres af den lukkede dør, således at en alarm ude på gangen ikke er i stand til at vække den sovende, hvis døren er lukket.
- For foden af en kældertreppe.
- Røgalarmen på førstesalen ved trapper fra stuen til førstesalen.
- I dagligstue, spisestue, køkken/alrum, loftsrum, bryggers og pulterrum.

Vær opmærksom på, om røgen forhindres i at nå røgalarmen af døre eller lignende.

#### Anbefalede steder for opsætning

Installér røgalarmen så tæt på loftets midte som muligt på afstand af lysarmaturer og ventilationskanaler. Hvis ikke det er praktisk muligt, så installér røgalarmen på loftet mindst 50 cm fra samtlige vægge og hjørner som vist i ill. 3.



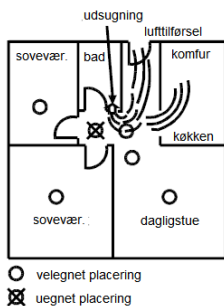
### III. 3: Placering af røgalarm i forhold til væg

Hvis et værelse har skråvægge, skal alarmen så vidt muligt anbringes højest 90 cm fra loftets højeste punkt målt vandret.

### Steder, hvor røgalarmen *ikke* bør placeres

Falske alarmer opstår, når en røgalarm installeres på et uheldsmæssigt sted. For at undgå falske alarmer bør en røgalarm ikke installeres på nedenstående steder.

- I eller i nærheden af områder, hvor luften er fuld af forbrændingspartikler, f.eks. i køkkener med få vinduer eller dårlig udluftning, garager med udstødningsskiver, i nærheden af oliefyr, brændeovne og varmeovne. Forbrændingspartikler opstår, når noget brænder, og røgalarmen vil som regel detektere selv lave koncentrationer.
- Under 6 m fra køkkener, hvor luften normalt indeholder forbrændingspartikler. Hvis denne afstand ikke kan overholdes, f.eks. i et sommerhus eller en autocamper, så tilstræb at installere røgalarmen på størst mulig afstand af kilder til forbrændingspartikler, så vidt muligt på væggen på et sted med ordentlig udluftning.
- På dårligt udluftede steder, hvor ventilationssystemer leder luften uden om røgalarmen. Samtidig skal undgås tilførsel af luft fra områder, hvor der normalt forekommer forbrændingspartikler, f.eks. køkkener. Velg egnede og uegnede steder for opsætning af røgalarmer fremgår af ill. 4:



### III. 4: Dårligt udluftede områder

- I fugtige områder eller nærmere bruseinstallationer end 3 m. I fugtige omgivelser kan der kondensere vand ud inde i ioniseringskammeret, så røgalarmen afgiver falske alarmer.
- I meget kolde eller varme omgivelser som f.eks. uopvarmede bygninger eller tilbygninger. Hvis temperaturen falder uden for temperaturintervallet 0...+45 °C, er det ikke sikkert, røgalarmen fungerer korrekt.
- I meget støvfylde eller smudsige omgivelser. Der kan ophobes støv og smuds i røgalarmens ioniseringskammer, så dens følsomhed øges. Desuden kan støv eller smuds tilstoppe ioniseringskammerets åbninger, så røgalarmen ikke længere er i stand til at detektere røg.
- På steder med kraftig luftstrømning, f.eks. i nærheden af klimaanlæg, radiatorer eller ventilatorer, luftventiler og udsugninger, der risikerer at lede røg uden om røgalarmen.
- På dårligt udluftede steder, typisk øverst på et skrånende loft, idet dårlig udluftning kan forhindre røg i at nå røgalarmen. Anbefalede placeringer fremgår af ill. 3 og 4.

- På steder med mange insekter, idet insekter, der kravler ind i ioniseringskammeret, kan udløse falske alarmer. Hvis der er mange insekter, skal disse bekæmpes, før røgalarmen sættes op.
- I nærheden af lysstofrør. Elektrisk "støj" fra lysstofrør kan fremkalde falske alarmer. Røgalarmen må ikke opsættes nærmere end 1,5 m fra den slags belysninger.

På ovenstående steder kan i stedet opsættes en varmedetektor.

### Opsætning

Læs først punktet **Klargøring til opsætning**.

### Trækning af kabler til lysnet og indbyrdes forbindelse af flere røgalarmer



**ADVARSEL:** Forebyg elektrisk stød ved at afbryde strømmen til den strømkreds, som alarmen skal installeres i, i fordelerskabet.



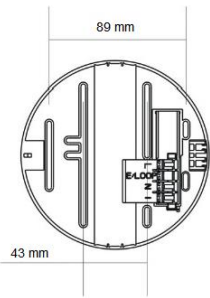
**ADVARSEL:** Tilslut røgalarmen til en stabil strømforsyning. Sørg for, at det ikke er muligt utilsigtet at afbryde strømforsyningen til røgalarmen.

- Selve røgalarmen frigøres fra monteringspladen ved at trykke på palen mærket "PUSH" på siden af monteringspladen (se ill. 5).



### III. 5: Frigørelse af røgalarmen fra monteringspladen

- Benyt monteringspladen som skabelon til afsætning af borehullerne.
- Fjern røgalarmen fra loftet.
- Bor to huller på 5 mm og sæt de medfølgende dyvler i. Afhængigt af loftstype kan andre typer eller ingen dyvler komme på tale.
- Træk strømkabel. Lederne i strømkablet skal have et tværsnit på 1...2,5 mm<sup>2</sup>. Kablets isolering skal have en gennemslagsspænding på mindst 300 V.
- Afisolér 5 mm af hver leder.
- Skyd dækslet over klemmen til side og monter kablerne i klemmeskruerne som vist i ill. 6.



#### Forklaring

- L 230 V~ fase
- E/LOOP Systemjord
- N Neutralleder
- I Indbyrdes forbindelse

#### III. 6: Klemmer og monteringsriller

8. Hvis flere røgalarmer NB839 forbindes indbyrdes, trækkes kablerne som vist i ill. 7.



**ADVARSEL:** Pas på, at klemmen griber fat om selve lederne og ikke disses isoleringskapper.

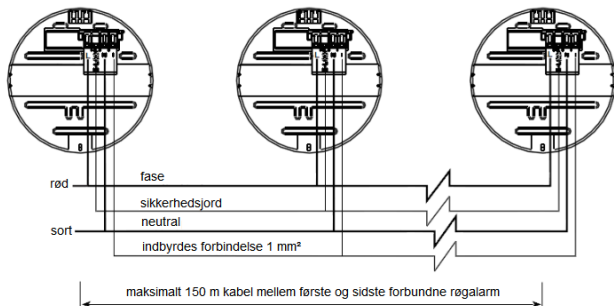


**ADVARSEL:** Denne røgalarm må ikke tilsluttes til andet udstyr end andre eksemplarer af røgalarm NB839. Tilslutning til andet udstyr medfører risiko for, at røgalarmen ikke fungerer korrekt.



**ADVARSEL:** Undlad at genbruge gammelt kabel på grund af risikoen for elektrisk stød. Lederne i strømkablet skal have et tværsnit på 1...2,5 mm<sup>2</sup>. Kablets isolering skal have en gennemslagsspænding på mindst 300 V~.

Det er muligt at sammenkoble op til 38 røgalarmer NB839 med en maksimal kabellængde på 150 m.



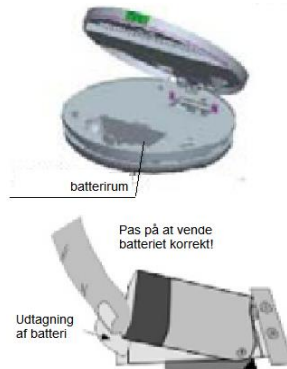
#### III. 7: Indbyrdes forbindelse

9. Når kablerne er monterede, skydes dækslet over klemmen på plads.
10. Sæt dyvler i borehullerne og fastgør monteringspladen til loftet med de medfølgende skruer.

#### Isætning af batteri

**BEMÆRK:** Det medfølgende batteri er fra fabrikken vendt forkert, så det ikke aflades før ibrugtagning af røgalarmen.

1. Tag det medfølgende batteri ud af batterirummet på røgalarmens underside (se ill. 8).



#### III. 8: Isætning af batteri

2. Sæt batteriet i, så den røde vimpel trækkes med ind i batterirummet.  
**BEMÆRK:** Batteriet har en plus- og en minuspol. Det er derfor vigtigt at vende det korrekt i batterirummet.



**ADVARSEL:** Uden at der er sat batteri i, kan røgalarmen ikke fastgøres til monteringspladen, og den vedbliver at udsende et lydsignal om manglende batteri.

**BEMÆRK:** Første gang batteriet sættes i, udsender røgalarmen et lydsignal af 1 s varighed. Dette er en bekræftelse af, at batteriet er opladet og vender korrekt.

3. Klik røgalarmen på monteringspladen.
4. Slå strømmen til i strømkredsen.
5. Kontrollér, at den røde lysdiode i testknappen blinker med 32 s mellemrum.

#### Test

1. Hold testknappen på røgalarmen inde i 5 sekunder og kontrollér, at røgalarmen udsender et højt, pulserende lydsignal, og at den røde lysdiode blinker hurtigt.



**ADVARSEL:** Røgalarmen udsender et højt lydsignal. Det anbefales at bære høreværn ved test af røgalarmer.

2. Ved sammenkoblede røgalarmer: Hold testknappen på røgalarmen inde i 10 sekunder og kontrollér, at røgalarmen udsender et højt, pulserende lydsignal, og at den røde lysdiode blinker hurtigt, men kun på den afstestede røgalarm.

**BEMÆRK:** Røgalarmer bør kun sammenkobles inden for samme bolig. Ellers er der risiko for falske alarmer, hvis en røgalarm udløses eller af testes i en anden bolig.

#### Normal drift

Så snart røgalarmen er opsat og af testet, er den aktiv. Hvis røgalarmen udsender et lydsignal, så kontrollér boligen for røgudvikling og følg om nødvendigt den indøvede plan for evakuering og tilkaldelse af brandvæsenet.

Hvis røgalarmen blev udløst af harmløse forbrændingspartikler, så luft ud ved at åbne vinduerne eller aktivere udsugning. Alarmen standser af sig selv, når der ikke længere er forbrændingspartikler i luften. Røgalarmen må ikke standses ved at afbryde strømforsyningen og tage batteriet ud.

## Pausefunktion



**ADVARSEL:** Før pausefunktionen aktiveres, skal det kontrolleres, at der faktisk kun er tale om harmløse forbrændingspartikler (f.eks. mados).

Derefter trykkes på pauseknappen, hvorefter røgalarmen er tavs i 9 min.

Når pausefunktionen er aktiveret, udsender røgalarmen et kort lydssignal med 32 s mellemrum.

Efter udløbet af de 9 min fungerer røgalarmens normalt. Hvis der stadig er røg til stede, udløses alarmen på ny. Pausefunktionen kan benyttes flere gange efter hinanden.

## Eftersyn og vedligeholdelse

### Ugentlig test

- Hold testknappen på den enkelte røgalarm inde i 5 sekunder.
- Kontrollér, at røgalarmen udsender et højt, pulserende lydssignal, og at den røde lysdiode blinker hurtigt.



**ADVARSEL:** Røgalarmen udsender et højt lydssignal. Det anbefales at bære høreværn ved test af røgalarmen.

- Ved sammenkoblede røgalarmen: Kontrollér, at røgalarmen udsender et højt, pulserende lydssignal på alle sammenkoblede røgalarmen, og at den røde lysdiode kun lyser på den af testede røgalarm. Udfør testen på alle sammenkoblede røgalarmen.



**ADVARSEL:** Røgalarmen må ikke af testes ved at holde en brændende tændstik eller lignende under den. Det medfører brandfare samt risiko for at beskadige røgalarmen. Den indbyggede testfunktion udfører en fuldstændig test af samtlige alarmens funktioner.

### Årlig vedligeholdelse

- Aftør eller støvsug røgalarmen for støv og smuds, især omkring åbningerne. Der må ikke sprøjtes aerosoler ind i røgalarmen.
- Efter den årlige vedligeholdelse skal samtlige røgalarmen testes.

### Lydssignal for lavt batteri

Hvis batteriet er afladet, udsender røgalarmen et kort lydssignal med 32 s mellemrum i 30 døgn eller længere. Udskift batteriet med et tilsvarende (se punktet "Brugerudskiftelige dele").

**BEMÆRK:** Batterier har en lavere polspænding, når de er kolde. Hvis der er koldt i værelset (f.eks. om natten) kan røgalarmen derfor udsende lydssignalet for afladet batteri. Sørg for at have ekstra batterier til røgalarmen liggende. Det anbefales at udskifte batteriet i forbindelse med den årlige test. Hvis batteriet er afladet, udsender røgalarmen et kort lydssignal med 32 s mellemrum i 30 døgn eller længere.



**Røgalarmen må ikke overmales.**

## Brandsikring af boligen

Opsætning af én eller flere røgalarmen er kun ét led i brandsikring af boligen.

Sandsynligheden for, at der opstår brand, skal mindskes, og der skal udpeges egnede flugtveje samt et samlested uden for huset. Nedenstående retningslinjer kan benyttes til at forebygge brand:

- Installér røgalarmen korrekt. Følg omhyggeligt anvisningerne i denne brugervejledning. Hold røgalarmen rene og aftest dem en gang om ugen.
- En røgalarm, der ikke fungerer, yder ingen beskyttelse. En røgalarm, der ikke fungerer, skal udskiftes med det samme.
- Følg brandsikkerhedsreglerne og forebyg farlige situationer:
  - Røgtobak, røgelse og stearinlys skal benyttes på en sikker måde. Ryg aldrig i sengen.
  - Opbevar tændstikker og lightere utilgængeligt for børn.
  - Opbevar brændbare stoffer i dertil beregnede beholdere. Benyt aldrig brændbare stoffer i nærheden af åben ild eller gnister.
  - Hold elektriske installationer i ordentlig stand. Pas på ikke at overbelaste strømkredse.
  - Hold komfurer, pejse, skorstene og havegriller fri for fedt. De skal være korrekt installeret og må ikke benyttes i nærheden af brændbare stoffer.
  - Hold oliefyrt, brændeovne og åben ild (f.eks. stearinlys) borte fra brændbare stoffer.
  - Lad ikke affald hobe sig op.
  - Sørg for at have ekstra batterier til røgalarmen liggende.

Udarbejd og indøv evakuering af hele husstanden. Gennemgå nedenstående med børn i husstanden i forbindelse med indøvelse af forhold ved brand. På den måde vil de kunne huske dem i tilfælde af brand.

- Bevar roen. En sikker redning afhænger af, at du tænker klart og følger den indøvede plan.
- Fortad huset hurtigst muligt. Følg en planlagt og indøvet flugtvej. Spild ikke kostbare sekunder på at tage tøj på eller tage ting med.
- Mærk på døre, om de er varme. Hvis det ikke er tilfældet, må de åbnes med forsigtighed. En dør må ikke åbnes, hvis den føles varm – led i stedet efter en anden flugtvej.
- Hold hovedet tæt på gulvet – røg og varme gasser stiger til vejrs.
- Dæk næse og mund med en våd eller fugtig klud. Træk vejret overfladisk i korte ind- og udåndinger.
- Hold døre og vinduer lukkede. De må kun åbnes, hvis det er for at slippe ud.
- Gå til det aftalte og indøvede samlested uden for huset.
- Tilkald brandvæsenet, så snart I er uden for huset. Oplys adresse og navn.
- Gå aldrig ind i en brændende bygning igen.
- Kontakt det lokale brandvæsen. Der vil du kunne hente flere oplysninger om brandsikring af din bolig og om, hvordan du planlægger evakuering af din familie.

## Brugerudskiftelige dele

Nedenstående batterier kan udskiftes af brugeren. De kan købes i de fleste dagligvarebutikker, elektronikbutikker og byggemarkeder. Benyt kun de anførte batterityper.

**Alkalibatterier:** Eveready Energizer 522, Duracell MN1604.

**Zink-kulstof-batterier:** Gold Peak 1604S.

## Referencer

Dokument	Beskrivelse
31-0058	Datablad til røgalarm NB839
NFPA 72	National Fire Alarm Code udgivet af National Fire

Protection Association (<http://www.nfpa.org/>)

## Modeller

Model	Funktioner
NB839	Lysnet-/batteridrift, testfunktion, pausefunktion, sammenkobling

## Bortskaffelse



Brugte batterier og selve røgalarmen må ikke bortskaffes i husholdningsaffald men skal afleveres til godkendte indsamlingsordninger. Som regel kan de afleveres i den butik, hvor de er købt eller på en kommunal miljøstation.



Røgalarmen forhandles i Danmark af:

**NST DK A/S**  
 Hvidkærvej 27  
 5250 Odense SV  
 Tlf.: 70204310